

# 2026年度 選考試験要項

## チャレンジ・スカラシップ

### <チャレンジ・スカラシップ制度について>

この制度は、本学が指定する入学者選抜に合格し、入学金、春学期学費及びその他諸納金の納入を完了した方が、入学の権利を確保しながら、**2026年2月4日(水)**に行われる「チャレンジ・スカラシップ選考試験」を受験し、試験成績により「スカラシップ生」として採用される制度です。採用されると入学金と初年度年間授業料が全額免除（すでに納入いただいている入学金、春学期授業料を返還）されます。2年次以降は、原則として前年度の学科内の成績が上位10%以内の基準を満たせば、最長4年次まで継続可能です。

出願期間	■ 出願登録期間 1月5日(月) 9:00~1月21日(水) 17:00
受験票ダウンロード開始日時	1月27日(火) 10:00
試験日	2月4日(水)
選考結果発表日時	2月17日(火) 10:00

# 目次

ページを  
クリックすると  
該当ページに  
移動します

問い合わせ先一覧、受験及び修学上の配慮が必要な方へ	3
選考試験日程	4
出願資格	4
採用基準	4
検定料	4
出願方法	5
出願登録	5
検定料の納入	6
受験票の印刷	8
受験票の見本と説明	9
選考方法	10
集合時刻 / 試験時間割 / 試験会場	11
受験上の注意	12
不正行為について	13
試験会場案内図	14
選考結果発表	20
採用後の手続方法	20

## 問い合わせ先一覧

### ▼「UCARO」・Web出願ヘルプデスク

株式会社ODKソリューションズ

「UCARO」の使用方法、「Web出願サイト」の操作方法、入学検定料の納入方法などについてのお問い合わせ

電話 03-6634-6494 (10:00～18:00) [12月30日(火)～1月3日(土)を除く]

### ▼受験上の配慮が必要な方／その他 入学者選抜に関する問い合わせ先

関東学院大学 アドミッションズセンター

所在地 〒236-8501 神奈川県横浜市金沢区六浦東1-50-1

電 話 045-786-7019

事務取扱時間	月曜日～金曜日	9:00～16:00 (11:10～12:10を除く)
	土曜日	9:00～12:00 (1月17日(土)は大学入学共通テスト実施日のため、事務取扱は行いません。)
	休業日	日曜日、祝日、冬期[12月24日(水)～1月4日(日)]

e-mail nyushi@kanto-gakuin.ac.jp

関東学院大学  
受験生サイト <https://ao.kanto-gakuin.ac.jp>

### 受験及び修学上の配慮が必要な方へ

関東学院大学では、すべての学生が等しい条件の下で安心して学生生活を送ることができるように、必要に応じて修学環境を整える支援を行っています。入学後は自立して修学できることを原則としていますので、修学上の配慮が必要な場合には、出願される前に、本学の授業を履修できるかどうかについて、相談していただく機会を設けています。

また入学者選抜においては、障がいや疾病、怪我などにより受験上の配慮が必要な場合、公平性、公正性が担保されることを条件に、適正な配慮措置(別室受験、補助器具の使用、試験時間の延長など)を行います。ただし、障がいの状況や配慮の内容によっては対応が困難な場合もありますので、必ず出願締め切りの4週間前までにアドミッションズセンター(045-786-7019)へご相談ください。

ご相談いただいた内容が、入学者選抜の合否判定に影響を及ぼすことはありません。

配慮の申し出等の詳細は、以下のページをご確認ください。

〈受験及び修学上の配慮が必要な方へ〉 <https://ao.kanto-gakuin.ac.jp/about/considering/>

### 入試過去問題活用宣言

関東学院大学は、全国の国公立大学が参加する「入試過去問題活用宣言」の趣旨に賛同し、同宣言に参加しています。本学が必要と認める場合には、「宣言参加大学」及び「提供大学」の入試過去問題を使用した問題を一般選抜において出題することがあります。ただし、必ず使用するとは限りません。

なお、入試過去問題を使用する際は、そのまま使用する場合も、一部改変する場合もあります。また、過去問題を使用した場合は、全入学者選抜終了後に本学ホームページ「受験生サイト」等で公表します。

「入試過去問題活用宣言」に関する詳細は、以下URLにて確認してください。

<https://www.nyushikakomon.jp/>

本学の個人情報保護の取り組みについては、関東学院公式ホームページ内「プライバシーポリシー」から関連規程などを含めてご覧いただけます。  
<https://www.kanto-gakuin.ac.jp/?policy=p602>

## ■ 選考試験日程

出願期間	受験票ダウンロード開始日時	試験日	試験会場	選考結果発表日時	返還手続期間
2026年 1月5日(月) ┆ 1月21日(水)	1月27日(火)10:00	2月4日(水)	全国19会場から選択 (P.14～19参照)	2月17日(火) 10:00	2月17日(火) ┆ 2月26日(木) 必着

※出願期間最終日の17:00以降に出願登録することはできません。

※出願期間中に「Web出願サイト」のメンテナンスを行う場合があります。メンテナンスを行う場合は、  
 本学「Web出願サイト」TOPページに掲載します。なお、メンテナンス中は「Web出願サイト」は利用できません。

## ■ 出願資格

本学が指定する以下の入学者選抜に合格し、入学金、春学期学費及びその他諸納金の納入を完了している者。  
 (「高等教育の修学支援新制度」給付奨学金の採用候補者に決定し、入学手続期間内に学費分納手続が完了している者を含む)

- ・総合型選抜(9月募集/11月募集)
- ・総合型選抜(社会人)
- ・総合型選抜(帰国生)
- ・総合型選抜(学院内11月募集)
- ・総合型選抜(オリーブ)
- ・学校推薦型選抜(指定校)
- ・学校推薦型選抜(スポーツ1期)

## ■ 採用基準

選考試験において、各学科又は各コースの成績上位者1名(全22名)。ただし、同得点順位者が複数となる場合は、該当者全員とする。

また、上記の者を除く全受験者のうち成績上位者8名。ただし、同得点順位者が複数となり8名を超える場合は、該当者全員とする。

## ■ 検定料 20,000円

## ■ 出願方法



**「Web出願サイト」で出願登録をただけでは、出願は完了しません。  
必ず出願期間内に「検定料の納入」を行ってください。**

- ・「Web出願サイト」での出願登録は出願開始日の9:00より可能です。(出願最終日は17:00まで)
- ・出願期間中に「Web出願サイト」のメンテナンスを行う場合があります。メンテナンスを行う場合は、本学「Web出願サイト」TOPページに掲載します。なお、メンテナンス中は「Web出願サイト」は利用できません。

### 1 「UCARO」へログインし、「学校をさがす・出願する」より 関東学院大学を選択

「UCARO」へログインし、「学校をさがす・出願する」より関東学院大学を選択すると、本学の「Web出願サイト」に移動します。

チャレンジ・スカラシップ選考試験の「出願する」をクリックしてください。

### 2 パスワードを入力する

パスワードを入力してください。

パスワードは「UCARO」の合否照会画面に掲載しています。

※パスワードは半角英数字で全て小文字で入力してください。

### 3 出願情報の登録

画面の表示に従って、出願に必要な情報を入力、確認してください。

⚠ 氏名・住所や電話番号などの入力、正しく慎重に行ってください。

### 4 出願内容の確認

入力した情報に誤りがないか、必ず確認してください。

⚠ 検定料納入後、登録内容の変更・修正は一切できませんので注意してください。

### 5 必要書類の確認

チャレンジ・スカラシップ選考試験では、必要書類はありません。

### 6 出願登録の完了/出願番号の発行

出願登録が完了すると、出願番号(受験番号ではありません)が発行されます。出願番号は、出願情報を確認する場合に必要となりますので、メモをとるか、画面を印刷するなどして、控えておいてください。

#### ●出願登録内容の変更方法(検定料納入前に限る)

検定料納入前であれば、出願内容の変更が可能です。

※検定料納入後は、登録内容の変更・修正は一切できませんので注意してください。

- ① 「UCARO」にログイン
- ② 「UCARO」の「学校をさがす・出願する」をクリックし、関東学院大学を選択
- ③ 「Web出願サイト」TOPページの「出願一覧」の該当出願番号で、「確認・変更・決済」をクリック
- ④ 各項目から該当項目の「変更」をクリックして変更箇所を変更する
- ⑤ 画面下部の「次へ進む」をクリックして再度出願手続を進めて出願登録完了画面まで進む

出願登録後、「検定料の納入」を必ず行ってください。

検定料の納入：P.6～7

## 7 決済情報を選択（検定料）

支払い方法として、コンビニエンスストア、ATM (Pay-easy)、ネットバンキング、またはクレジットカードのいずれかを選択します。コンビニエンスストア、ATM (Pay-easy)、ネットバンキングを選択した場合、納入に必要な決済番号が表示されますので、出願番号と同様に控えておいてください。  
詳しい支払い方法については、P.6～7を確認してください。

## 8 検定料の納入

### ■ 検定料 20,000円

検定料の納入は、以下のいずれかの方法で行ってください。

コンビニエンスストア、金融機関ATM【Pay-easy】、ネットバンキング、クレジットカード

### ■ 検定料支払い手数料について

検定料の他に、支払い手数料が必要です。

納入方法に関わらず一律	1,000円
-------------	--------

- 支払期限を過ぎると検定料を支払うことができません。
- 銀行窓口での支払いはできません。
- 支払期限までに支払いが完了しない場合、登録したデータは無効となり、「出願不受理」となりますので注意してください。
- 一旦納入された検定料及び手数料は、原則として返還いたしません。
- 検定料納入後、登録内容の変更は、一切認められません。

## コンビニエンスストア（支払期限：出願期間最終日 23:59）

現金でお支払いください。1回につき30万円以上の支払いはできません。

＜支払手順＞

セブン-イレブン	ローソン ミニストップ (Loppi)	ファミリーマート (マルチコピー機)	セイコーマート	デイリーヤマザキ
				
レジにて「インターネット支払い」と店員に伝え、プリントアウトした【払込票】を渡すか、【13桁の払込票番号】を伝え、支払う  ※プリントアウトしなかった場合は、レジスタッフに番号をお伝えください  マルチコピー機は使用しません	Loppi端末から「各種番号をお持ちの方」のボタンを押す	マルチコピー機の画面から代金支払い/チャージ（コンビニでお支払い Payment/Charge）のボタンを押す	レジスタッフに「インターネットの支払」と伝える	レジスタッフに「オンライン決済」と伝える
	「お客様番号」を入力	番号入力画面に進む 「お客様番号」を入力	レジ用バーコードをレジスタッフに提示、またはタッチパネルを操作して、「オンライン決済番号」をハイフンを省き入力	タッチパネルに「オンライン決済番号」をハイフンを省き入力
	「確認番号」を入力	「確認番号」を入力 注意事項を確認	レジ画面でお支払い内容を確認し、「OKボタン」を押す	お支払い内容を確認し、「確定」ボタンを押す
	出願情報が正しければ「確認」「印刷」ボタンを押す 端末より申込券が出るので30分以内にレジにて検定料を現金にて支払う		レジにて検定料を現金にて支払う	

※上記画面は変更される場合があります。

## 金融機関ATM【Pay-easy】（支払期限：出願期間最終日 23:59）

金融機関のPay-easyマークの付いているATMで支払うことができます。  
1回につき、現金では10万円未満、キャッシュカードでは100万円未満の支払いが可能です。  
※受験生本人の名義でなくても構いません。



■支払い可能金融機関は下記URLの「ATM利用可能一覧」を確認してください。  
<https://multiple-payment.biz/pages/financial-institution-list.html>

### ＜支払手順＞



- |   |   |
|---|---|
| 1 | ATMで「税金・料金払込み」または「Pay-easy」を選択                                  |
| 2 | 「収納機関番号」「お客様番号」「確認番号」を入力<br>※上記の番号は、決済方法選択画面及び出願登録完了メールで確認できます。 |
| 3 | 現金またはキャッシュカードを選択して、検定料を支払う                                      |

## ネットバンキング（支払期限：出願期間最終日 23:59）

金融機関のネットバンキングを利用することができます。  
事前に金融機関にて口座を開設し、ネットバンキングの利用申し込みが必要です。  
※受験生本人の名義でなくても構いません。

### ＜支払手順＞



- |   |   |
|---|---|
| 1 | 出願登録完了画面を開く                                     |
| 2 | 「決済方法を選択する」をクリック                                |
| 3 | 「コンビニ、金融機関ATM【Pay-easy】、ネットバンキングのいずれかで支払う」をクリック |
| 4 | 「決済サイトに進む」をクリック                                 |
| 5 | 画面より「ネットバンキング」をクリックし、契約している金融機関を選択してログインする      |

## クレジットカード（支払期限：出願期間最終日 23:59）

以下のロゴマークがあるクレジットカードで支払うことができます。



クレジットカードに記載されている情報を入力しますので、出願前にクレジットカードを準備してください。  
支払い方法は一回払いのみです。  
※受験生本人の名義でなくても構いません。

### ＜支払手順＞



- |   |                           |
|---|---------------------------|
| 1 | 出願登録完了画面を開く               |
| 2 | 「決済方法を選択する」をクリック          |
| 3 | 「クレジットカードで支払う」をクリック       |
| 4 | 「決済サイトに進む」をクリック           |
| 5 | 画面の案内に従い、クレジットカードの情報を入力する |



## ■ 受験票の印刷

受験票ダウンロード期間

1月27日(火)10:00～2月3日(火)

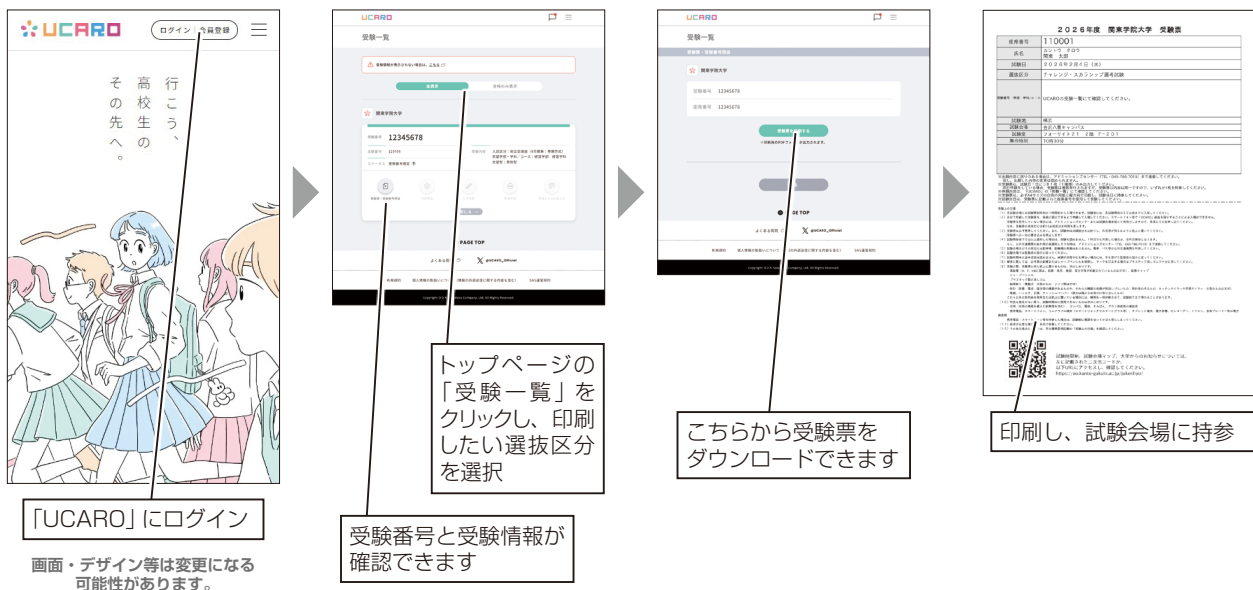


⚠ 本学から受験票は郵送しません。

- 受験票は「UCARO」の「受験一覧」から各自でダウンロードしてください。  
必ずA4サイズの白色の用紙に縦方向に印刷し、試験当日に持参してください。  
プリンターをお持ちでない場合は、在籍校やコンビニエンスストア等を利用して印刷してください。操作方法については各コンビニエンスストア等へお問い合わせください。  
※試験日前日までに必ずダウンロード、印刷してください。「UCARO」へのアクセスが集中し、受験票がダウンロードできない場合があります。余裕をもって準備してください。  
※受験票ダウンロード後、記載内容を確認してください。万一誤り等がありましたら、試験日より前にアドミッションセンターまで連絡してください。ただし、本人の入力誤りによる出願内容の変更は一切認められません。  
※受験票の漢字氏名については原則、JIS「第1・第2水準」に基づき、本学の電算処理上、表記できない文字を新字体に置き換えるか、カタカナ等で表記する場合があります。あらかじめご了承ください。  
※受験票への一切の書き込みを禁止します。  
※受験票は、選考結果発表時まで大切に保管してください。  
※試験時間割は受験票に記載の二次元コードまたは、P.11で確認してください。

### ● 「UCARO」での受験番号確認、受験票印刷方法

受験番号、受験情報の確認、受験票の印刷は、「UCARO」<https://www.ucaro.net/> にログインして行ってください。





## ■ 受験票の見本と説明

### 受験票出力見本

受験票記載項目		2026年度 関東学院大学 受験票	
①座席番号	座席番号	110001	<p>※出願内容に誤りのある場合は、アドミッションズセンター（TEL：045-786-7019）まで連絡してください。          ※受験票は、試験当日1日につき1枚（1種類）のみ出力してください。          ※印刷内容に誤りがある場合は、受験票は再発行されませんが、受験票の内容は同一ですので、いずれか1枚を持参してください。          ※印刷内容は、「UCARO」の「受験一覽」にて確認してください。          ※受験票は、必ずA4サイズの白色の用紙に縦向きで印刷し、試験当日に持参してください。          ※試験当日は、受験票に記載された座席番号を使用して受験してください。</p> <p>受験上の注意</p> <p>(1) 各試験会場には試験開始時刻の1時間前から入場できます。試験当日は、各試験開始時刻の30分前までに入室してください。          (2) 各所で明示した受験票を、係員に提示して入場してください。スマートフォン等で「UCARO」画面を提示することによる入場はできません。          受験票を所持していない場合は、アドミッションズセンターまたは試験会場本部にて再発行しますので、係員にその旨申し出てください。          なお、受験票の再発行には約15分程度のお時間を要します。          (3) 受験票は必ず携帯してください。また、試験中は点検部分を出し入れし、氏名等が見えるように机の上に置いてください。          (受験票への一切の書き込みを禁止します)          (4) 試験開始後20分以上遅れた場合は、受験を認めません。1科目でも欠席した場合は、全科目無効となります。          もし、公共交通機関の乱等による遅延は、アドミッションズセンター（TEL：045-786-7019）まで連絡してください。          (5) 試験会場及びその周辺には駐車場・駐輪場の用意はありません。電車・バス等の公共交通機関を利用してください。          (6) 試験会場では監督者の指示に従ってください。          (7) 試験時間中の遅延や退席は認めません。体調不良等やむを得ない場合は、手を挙げて監督者の指示に従ってください。          (8) 解題に際しては、必ず黒の鉛筆またはシャープペンシルを使用し、マークを訂正する場合はプラスチック消しゴムで十分に消してください。          (9) 受験の際、受験票以外に机の上に置くものは、次のとおりです。          ・黒鉛筆（H、F、HBに限る。和歌・格言、地獄、英文字等が印刷されているものは不可）、鉛筆キャップ          ・シャープペンシル          ・プラスチック製の消しゴム          ・鉛筆削り（電動式・大型のもの・ナイフ類は不可）          ・時計（録音・電卓・端末等の機能があるものや、それらの機能の取外し・取り出しが容易なもの、移動音のするもの・キッチンタイマーや学習タイマー・大型のものも不可）          ・眼鏡、ハンカチ、指輪、デジタルペーパー（袋又は箱から中身を取り出したもの）          これら以外の所持品を使用または机の上に置いておく場合は、解題を一時中断させて、試験終了まで預かることがあります。          (10) 特別な指定がない限り、試験時間中に使用できないものは次のとおりです。          ・正誤（正誤の機能を持った鉛筆等を含む）、コンパス、電卓、そろばん、グラフ用紙等の補助具          ・携帯電話、スマートフォン、ウェアラブル端末（スマートウォッチやスマートグラス等）、タブレット端末、電子辞書、ICレコーダー、イヤホン、音楽プレーヤー等の電子機器類          携帯電話：スマートフォン等を持参した場合は、試験前に電源を切ってかばん等に入ってください。          (11) 飲食が必要な場合は、各自で用意してください。          (12) その他諸注意については、学生募集要項に添付の「受験上の注意」を確認してください。</p>
②氏名	氏名	カントウ タロウ	
③試験日	試験日	2026年2月4日（水）	
④選抜区分	選抜区分	チャレンジ・スカラシップ選考試験	
⑤受験番号・学部・学科/コース	受験番号・学部・学科/コース	UCAROの受験一覽にて確認してください。	
⑥試験地	試験地	横浜	
⑦試験会場	試験会場	金沢八景キャンパス	
⑧試験室	試験室	フォーサイト21 2階 F-201	
⑨集合時刻	集合時刻	10時30分	
⑩折り線			
⑪受験上の注意			
⑫二次元コード	二次元コード	<p>試験時間割、試験会場マップ、大学からのお知らせについては、左に記載された二次元コードか、以下URLにアクセスし、確認してください。  <a href="https://ao.kanto-gakuin.ac.jp/jukenhyo/">https://ao.kanto-gakuin.ac.jp/jukenhyo/</a></p>	

※受験票は見本です。  
 内容が変更になる可能性があります。

受験票記載項目について	
①座席番号	座席番号は、試験当日着席する座席を確認するために必要な番号です。試験当日は、机上の右上（または左上）に座席番号シールが貼付されているので、同じ番号が確認して着席してください。
②氏名 ③試験日	記載の氏名、試験日に間違いがないか、確認してください。
④選抜区分	「チャレンジ・スカラシップ選考試験」と記載されます。
⑤受験番号・学部・学科/コース	受験番号は、合否照会の際には必要となりますが、試験当日は使用しません。（受験票に受験番号、学部・学科/コースは、記載されません。）
⑥試験地 ⑦試験会場	記載の試験地、試験会場に間違いがないか、確認してください。
⑧試験室	試験会場が「金沢八景キャンパス」及び「関内キャンパス」の場合のみ、試験室の詳細が表示されます。その他の試験会場で受験する場合は、受験票に試験室の詳細は記載されません。試験当日、試験会場で確認してください。
⑨集合時刻	試験開始30分前が集合時刻です。
⑩折り線	試験会場では、受験票を点線で山折りにし、座席番号や氏名等が表になるように机の上に置いてください。（切り取らないように注意してください）
⑪受験上の注意	受験に際して、受験上の注意をよく読んで臨んでください。なお、上記出力見本で記載の「受験上の注意」は変更される場合があります。
⑫二次元コード	二次元コードを読み取ると、試験時間割、試験会場案内図、大学からのお知らせを確認できます。

## ■ 選考方法

筆記試験により選考します。

なお、試験問題は同日実施の一般選抜〔前期A日程〕全学部統一2科目型の試験問題を使用します。

※2科目のうち1科目でも受験していない場合は、全科目無効となります。

学部	学科／コース	試験教科	試験科目	配点	
 国際文化学部	英語文化コース グローバル歴史文化コース 多文化協働コース	選択教科 国語  数学	下記のうちから1科目を選択 「現代の国語、言語文化 <sup>※1</sup> 」 ※古文は選択問題 <sup>※2</sup>  「数学Ⅰ、数学A」	100点	
 社会学部	現代社会学科				
 経済学部	経済学科				
 経営学部	経営学科				
 法学部	法学科 地域創生学科				
 理工学部	生命科学コース 数理・物理コース 応用化学コース 表面工学コース 先進機械コース 電気・電子コース 土木・都市防災コース				
	 情報学部				情報学科
	 建築・環境学部				建築・環境学科
	 人間共生学部				コミュニケーション学科 共生デザイン学科
	 栄養学部	管理栄養学科			
	 教育学部	こども発達学科			
 看護学部	看護学科	外国語	「英語コミュニケーションⅠ、 英語コミュニケーションⅡ、 論理・表現Ⅰ」	100点  200点 <sup>※3</sup> (英語文化コース のみ)	

※1 「漢文」を除きます。

※2 大問3題を解答するうち、近代以降の文章（「現代文」、「言語知識・言語運用能力」）2題を必須で解答し、3題めを「現代文」または「古文」から選択。

※3 配点が2倍になります。

注1〕全科目マークシート方式です。

注2〕選択科目は試験当日に選択します。

## ■ 試験時間割 / 試験会場

● **集合時刻** 試験開始の30分前（試験会場には、試験開始時刻の1時間前から入場できます）

※2科目のうち1科目でも受験していない場合は、全科目無効となります。

学部	試験教科・試験時間割		試験会場
 国際文化学部  社会学部  経済学部  経営学部  法学部  理工学部  情報学部  建築・環境学部  人間共生学部  栄養学部  教育学部  看護学部	選択教科 国語／数学	11:00～12:00	<b>全国19会場</b> (P.14～19) 横浜・金沢八景キャンパス 横浜・関内キャンパス 札幌 仙台 郡山 水戸 大宮 御茶ノ水 千葉 小田原 新潟 甲府 長野 静岡 名古屋 大阪 広島 福岡 那覇
	外国語	13:20～14:20	

## 受験上の注意

### ● 受験票について

- (1) 受験票は、A4サイズの白色の用紙に縦方向で印刷し、試験当日に持参してください。
- (2) 受験票は必ず携帯し、試験会場へ入場の際に係員に受験票を提示してください。  
スマートフォン等で「UCARO」の画面を提示することによる入場はできません。
- (3) 受験票を所持していない場合には、アドミッションズセンターまたは会場本部にて再発行しますので、係員にその旨を申し出てください。なお、発行には約15分を要します。

### ● 試験会場について

- (1) 受験票に記載された試験会場以外での受験は原則として認められません。なお、希望した試験会場が収容定員の上限に達した場合、横浜・金沢八景キャンパスでの受験となります。
- (2) 試験会場には試験開始時刻の1時間前から入場できます。試験室には、各試験開始の30分前までに入室してください。
- (3) 試験開始後20分以上遅刻した場合は、受験を認めません。1科目でも欠席した場合は、全科目無効となります。
- (4) 公共交通機関の乱れの為遅刻しそうな時は、アドミッションズセンターまで連絡してください。
- (5) 試験会場及びその周辺には駐車場や駐輪場等の用意はありません。電車・バス等の公共交通機関を利用してください。
- (6) 本学では宿泊施設の斡旋は行いません。
- (7) 昼食は各自で用意してください。
- (8) 貴重品は各自の責任において管理してください。紛失や盗難について、本学は一切責任を負いません。

### ● 服装について

- (1) 文字や地図等がプリントされている服等は着用しないでください。万一着用している場合は、監督者の指示に従ってください。(着用している場合には、脱いでもらうことがあります)
- (2) 上履きは各試験会場とも、持参する必要はありません。

### ● 受験上の注意

- (1) 試験中は受験票の点線部分を折り、氏名が見えるように机の上に置いてください。  
受験票への一切の書き込みを禁止します。
- (2) 試験会場では監督者の指示に従ってください。
- (3) 試験時間中の途中退室は認めません。体調不良等やむを得ない場合には、手を挙げて監督者の指示に従ってください。
- (4) 解答に際しては、必ず黒の鉛筆またはシャープペンシルを使用し、マーク等を訂正する場合はプラスチック消しゴムで十分に消してください。
- (5) 受験の際、受験票以外に机の上におけるものは、次のとおりです。

- ・黒鉛筆 (H、F、HBに限る。和歌・格言、地図、英文字等が印刷されているものは不可)、**鉛筆キャップ**
- ・シャープペンシル
- ・プラスチック製の消しゴム
- ・鉛筆削り (電動式・大型のもの・ナイフ類は不可)
- ・時計 (辞書・電卓・端末等の機能があるものや、それらの機能の有無が判別しづらいもの、秒針音のするもの、キッチンタイマー、大型のものは不可)
- ・眼鏡、ハンカチ、目薬、ティッシュペーパー (袋または箱から中身だけ取り出したもの)

これ以外の所持品を使用または置いている場合には、解答を一時中断させて、試験終了まで預かることがあります。

携帯電話・スマートフォン等を持参した場合は、試験前に電源を切ってかばん等にしまってください。

(6) 特別な指定がない限り、試験時間中に使用できないものは、次のとおりです。

- ・定規（定規の機能を備えた鉛筆等を含む）、コンパス、電卓、そろばん、グラフ用紙等の補助具
- ・携帯電話、スマートフォン、ウェアラブル端末（スマートウォッチやスマートグラス等）、タブレット端末、電子辞書、ICレコーダー、イヤホン（耳に装着していれば使用しているものとする）、音楽プレーヤー等の電子機器類

(7) 入学試験の実施運営上やむを得ず発生する音（監督者の巡回による足音、受験者に対する指示や業務上必要な打合せの音声、板書や機器の操作等に伴い発生する音等）やその他の生活騒音（風雨、自動車、航空機、ヘリコプターから生じる音、鳥・犬・猫等動物の鳴き声、周囲の受験生の咳・くしゃみ・鼻をすする音等）に対して、試験時間の補償等の措置は一切行いません。

(8) 学校保健安全法で出席の停止が定められている感染症に罹患した場合は、受験をご遠慮いただいております。なお、受験をご遠慮いただいた場合でも、原則入学検定料の返還対応は行っておりません。

**感染症の拡大や、台風・地震などの自然災害により、予定されている選抜試験が変更になる場合があります。**

受験にあたっては、必ず関東学院大学受験生サイト <https://ao.kanto-gakuin.ac.jp/> を、事前に確認してください。

## 不正行為について

**1 試験会場では、監督者等の指示に従ってください。以下に該当する場合、不正行為となることがあります。**

- ・受験する本人以外の者が、本人になりすまして試験を受けること
- ・カンニング（カンニングペーパーや参考書、電子辞書を隠し持っていること・使用すること、他の受験生の答案を見ること、他の受験生から答えを教わること等）
- ・使用を認められていない用具や所持品等を使用すること
- ・試験開始の指示の前に問題冊子を開き、解答を始めること
- ・試験終了の指示の後に筆記用具や消しゴムを持ち続けたり、解答を続けたりすること
- ・解答用紙を試験室から持ち出すこと
- ・試験時間中に、他の受験生に迷惑となる行為をすること
- ・試験時間中に、携帯電話、スマートフォン、ウェアラブル端末、携帯音楽プレーヤー等を身につけたり、作動させたりすること
- ・監督者等の指示に従わないこと
- ・その他、試験の公平性を損なう行為をすること

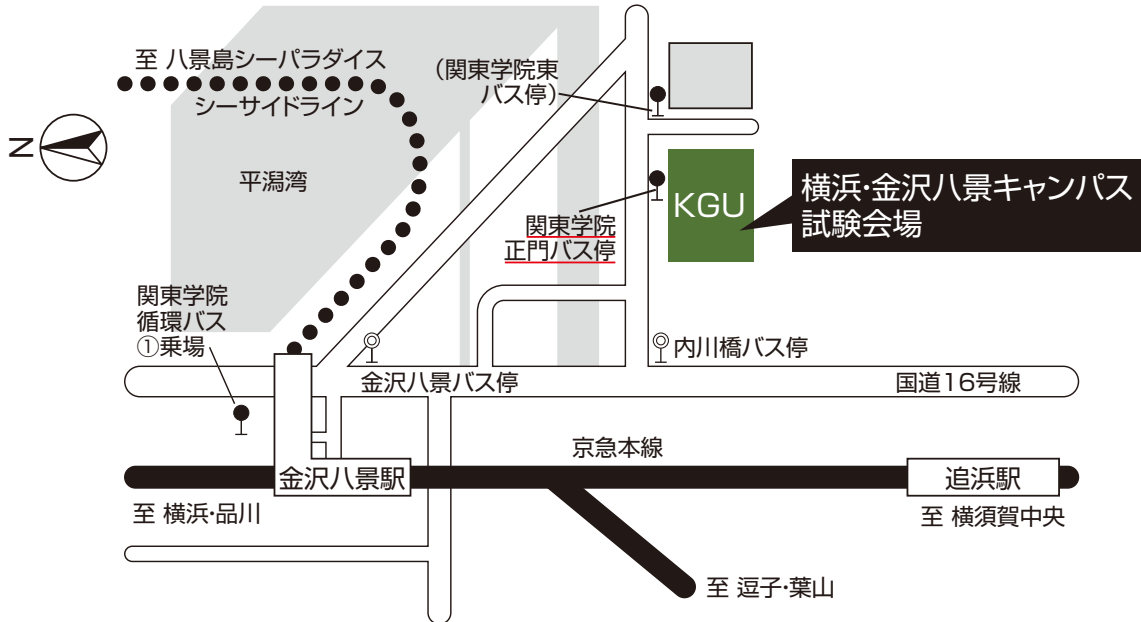
注] 不正行為と思われるような行為が認められた場合、監督者が注意し、試験室からの退室を指示する場合があります。不正行為の確認に要した時間について、当該受験生は、試験時間の延長を求めることはできません。

**2 不正行為とみなされた場合は失格となり、以下のような対応をとることがあります。**

- ・受験した試験の全教科・科目の成績及び、当該年度における本学のすべての入学者選抜試験の結果を無効とする（入学検定料は返還しない）
- ・当該年度における本学の入学者選抜試験の受験は認めない（入学検定料は返還しない）
- ・状況により警察へ被害届を提出する場合がある

# チャレンジ・スカラシップ選考試験会場 (横浜・金沢八景キャンパス／横浜・関内キャンパス) 案内図

## 横浜・金沢八景キャンパス

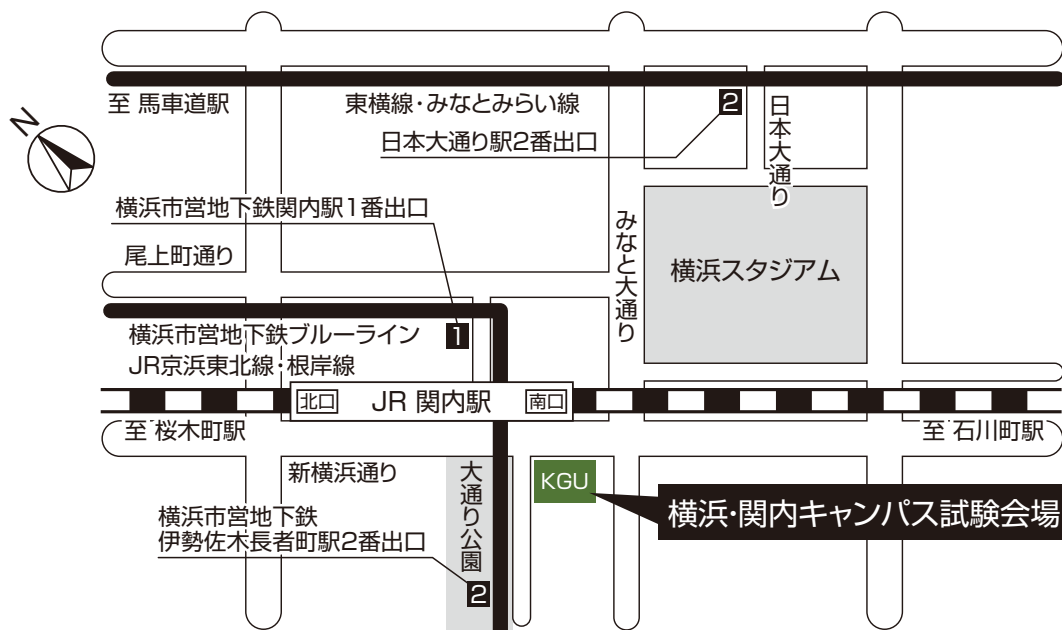


〒236-8501 神奈川県横浜市金沢区六浦東1-50-1 TEL.(045)786-7019 (アドミッションズセンター)

●下車駅 京浜急行線またはシーサイドライン「金沢八景駅」

●「金沢八景駅」からキャンパスまで 「金沢八景駅」から徒歩約15分。  
バスを利用する場合は、「金沢八景駅」バス停①乗場から京浜急行バス（ハ8系統関東学院循環）で約5分「関東学院正門」下車（休日、祝日、大学休業期間等は運休）または、「金沢八景」バスのりばより（国道）京浜急行バス（4系統）で「内川橋」下車。徒歩約2分。

## 横浜・関内キャンパス



〒231-8328 神奈川県横浜市中区万代町1-1-1

- JR京浜東北線・根岸線「関内駅」南口から徒歩約2分
- 横浜市営地下鉄ブルーライン「関内駅」1番出口から徒歩約5分
- 東横線・みなとみらい線「日本大通り駅」2番出口から徒歩約8分



# チャレンジ・スカラシップ選考試験 全国会場案内図

- 緊急連絡、お問い合わせ等は、各会場ではなく、アドミッションズセンターに連絡してください。
- 各会場とも、駐車場・駐輪場の用意はありません。
- 希望する会場が収容定員の上限に達した際には、横浜・金沢八景キャンパスで受験していただく場合があります。

## 札幌



### 札幌市教育文化会館

- 北海道札幌市中央区北1条西13丁目
- 札幌市営地下鉄東西線「西11丁目駅」1番出口から徒歩約5分  
市電（路面電車）「西15丁目」停から徒歩約10分

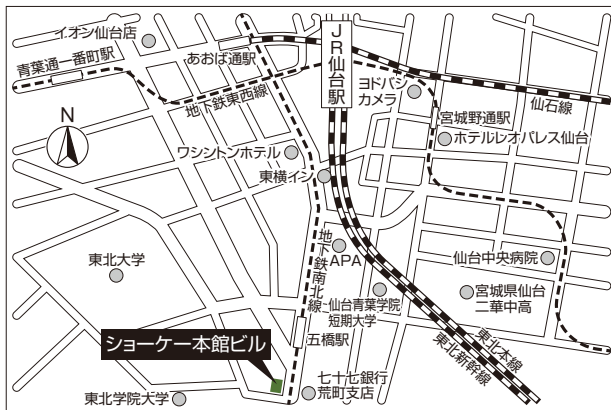
## 郡山



### 駿優予備学校 郡山校

- 福島県郡山市駅前1-12-6
- JR「郡山駅」西口から徒歩約6分

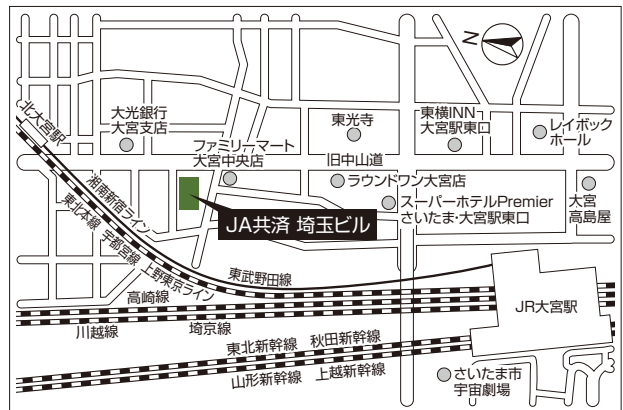
## 仙台



### ショーケー本館ビル

- 宮城県仙台市青葉区五橋2-11-1
- JR「仙台駅」西口から徒歩約15分  
仙台市営地下鉄南北線「五橋駅」南1番出口から徒歩約1分

## 大宮

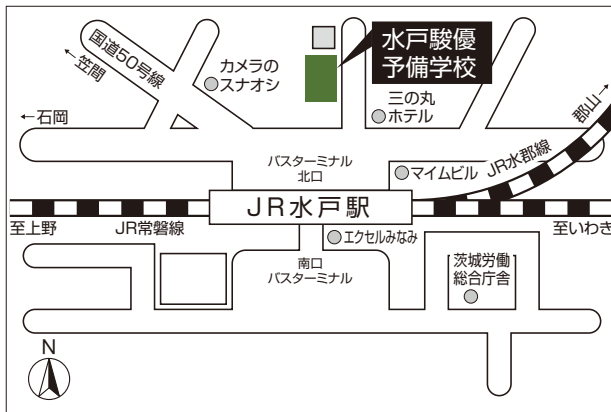


### JA共済埼玉ビル

- 埼玉県さいたま市大宮区土手町1-2
- JR「大宮駅」東口から徒歩約13分  
東武野田線「北大宮駅」から徒歩約5分



## 水戸



### 水戸駿優予備学校

- 茨城県水戸市三の丸1-1-42
- JR「水戸駅」北口から徒歩約3分

## 御茶ノ水



### 連合会館

- 東京都千代田区神田駿河台3-2-11
- JR「御茶ノ水駅」聖橋口から徒歩約5分
- 東京メトロ千代田線「新御茶ノ水駅」B3出口から徒歩すぐ
- 東京メトロ丸ノ内線「淡路町駅」B3出口
- 都営地下鉄新宿線「小川町駅」B3出口
- (B3出口まで徒歩約3分)
- 丸ノ内線/新宿線をご利用の方は地下道を通り、千代田線方面へ
- ※B3a・B3b出口は、違う方向へ出ますので注意してください。

## 千葉



### 千葉商工会議所

- 千葉県千葉市中央区中央2-5-1 千葉中央ツインビル2号館
- JR「千葉駅」から徒歩約10分
- 京成千葉線「千葉中央駅」から徒歩約8分
- 千葉都市モノレール「霞川公園駅」から徒歩約3分

## 小田原



### 小田原お堀端コンベンションホール

- 神奈川県小田原市栄町1-14-48 ジャンボーナックビル
- JR・小田急線「小田原駅」東口から徒歩約5分

## 新潟



### 代々木ゼミナール 新潟校

- 新潟県新潟市中央区弁天1-4-18
- JR「新潟駅」万代口から徒歩約3分

## 甲府



### 甲斐大学予備校 本館

- 山梨県甲府市武田1-2-20
- JR「甲府駅」北口から徒歩約5分
- ※北館ではありませんのでご注意ください。

## 長野



### 長野市生涯学習センター

- 長野県長野市大字鶴賀問御所町1271-3 TOiGO WEST 3・4F
- JR「長野駅」善光寺口から徒歩約10分
- 長野電鉄「市役所前駅」から徒歩約5分

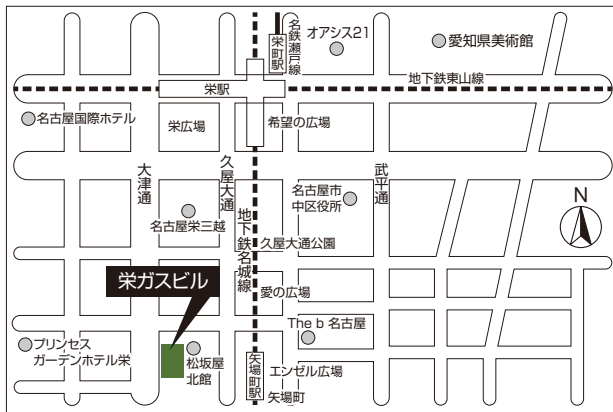
## 静岡



### レイアップ御幸町ビル

- 静岡県静岡市葵区御幸町11-8
- JR「静岡駅」北口地下道出口Eから徒歩約3分
- 静岡鉄道「新静岡駅」から徒歩約5分

## 名古屋



### 栄ガスビル

- 愛知県名古屋市中区栄3-15-33
- 名古屋営地下鉄東山線「栄駅」西改札口より三越方面サカエチカ6番出口から徒歩約5分
- 名古屋営地下鉄名城線「矢場町駅」北改札口6番出口から徒歩約3分

## 大阪



### リファレンス大阪駅前第4ビル貸会議室

- 大阪府大阪市北区梅田1-11-4 大阪駅前第4ビル23F
- 大阪メトロ谷町線「東梅田駅」8、9番出口直結
- 大阪メトロ御堂筋線「梅田駅」出口14から徒歩約7分
- JR「大阪駅」中央口から徒歩約8分

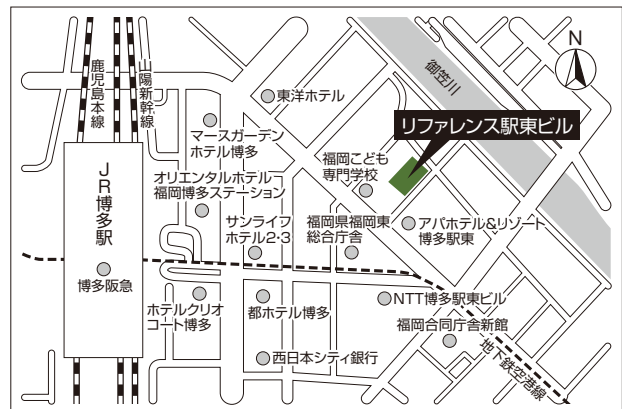
## 広島



### RCC文化センター

- 広島県広島市中区橋本町5-11
- 広島電鉄「銀山町」電停から徒歩約5分
- JR「広島駅」南口・在来線口から徒歩約10分

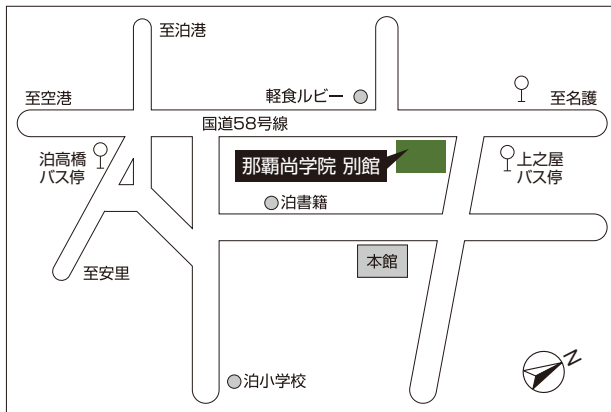
## 福岡



### リファレンス駅東ビル

- 福岡県福岡市博多区博多駅東1-16-14
- JR「博多駅」筑紫口から徒歩約4分
- 福岡市営地下鉄「博多駅」筑紫改札口から徒歩約4分

## 那覇



### 那覇尚学院 別館

- 沖縄県那覇市泊2-16-3
- 沖縄バス・琉球バス「上之屋」バス停から徒歩約3分

## ■ 選考結果発表

選考結果発表は、「UCARO」にて行います。本学より選考結果通知は郵送しません。

「UCARO」にログインのうえ、メニューの「受験一覧」から「合否照会」を選択して、各自で選考結果を確認してください。

※本学への電話等による選考結果についてのお問い合わせには一切応じられません。

※スカラシップ生に採用されなかった場合でも、本学への入学資格は保持されます。

### ● 選考結果発表日時

2月17日 (火) 10:00

### ● 「UCARO」での選考結果照会手順



## ■ 採用後の手続方法

スカラシップ採用者には、すでに納入いただいている入学金、春学期学費及びその他諸納金のうち、入学金と春学期授業料を返還いたします。

(「高等教育の修学支援新制度」給付奨学金の採用候補者で、入学手続期間内に学費分納手続が完了している者には、入学金を返還いたします)

「入学時納入金返還請求書」を「UCARO」の「合否照会」に掲載しているURLよりダウンロードし、印刷・記入の上、本学へ郵送してください。**2月26日(木) 必着。**

#### 送付先

〒236-8501

神奈川県横浜市金沢区六浦東1-50-1

関東学院大学アドミッションズセンター宛



# 関東学院大学 アドミッションズセンター

KANTO GAKUIN UNIVERSITY

◇ 事務取扱時間

月～金 9:00～16:00  
(11:10～12:10を除く)

土 9:00～12:00

(1月17日(土)は大学入学共通テスト実施日のため、  
事務取扱は行いません。)

[日、祝日、夏期・冬期休業期間は休業]

冬期休業期間: 12月24日(水)～1月4日(日)

〒236-8501 神奈川県横浜市金沢区六浦東 1-50-1

(TEL) 045-786-7019

(E-mail) nyushi@kanto-gakuin.ac.jp

(ホームページ) <https://ao.kanto-gakuin.ac.jp/>